

О.Н.Шелест, директор, учитель географии  
Е.А.Вислогузова, учитель географии  
МАОУ СОШ № 16 им. К.И.Недорубова,  
Кущевский район

### **Система краеведческой работы школы как средство развития познавательного интереса к географии.**

Краеведческий подход в изучении географии способствует прочному и осознанному усвоению учащимися понятий, представлений о различных объектах, явлениях, процессах.

Это отражено в требованиях стандарта ООО по географии:

- освоение знаний об основных географических понятиях, географических особенностях природы, населения и хозяйства разных территорий;

- овладение умения ориентироваться на местности;

- развитие познавательных интересов, интеллектуальных и творческих способностей в процессе наблюдений за состоянием окружающей среды;

- воспитание любви к своей местности, своему региону;

- применение географических знаний и умений в повседневной жизни для сохранения окружающей среды и социально-ответственного поведения в ней; адаптация к условиям проживания на определенной территории; самостоятельному оцениванию уровня безопасности окружающей среды как сферы жизнедеятельности.

Н.Н.Баранский заметил: «Поясняя на местных, хорошо знакомых всем ученикам примерах, типичные явления из курса физической или экономической географии, учитель в самой простой и доходчивой форме показывает классу ту истину, что «география – это не учебник географии, а сама жизнь».

В системе основного общего образования краеведение позволяет формировать не только образовательные - предметные и метапредметные

результаты, но и личностные – осознание себя как жителя конкретного региона, и социальные – патриотизм, любовь к своей местности, региону. Как география является уникальной наукой, находящейся на стыке природы, населения и хозяйства, так и краеведение может интегрироваться в разные науки. Поэтому краеведческая работа является метаредметной, так как в системе работы в школе участвуют учителя географии и истории, биологии и литературы, физической культуры и технологии.

В системе школьного географического образования краеведение реализуется в урочной и внеурочной деятельности.

В урочной деятельности при изучении различных тем курса географии используется местный географический материал. Таким образом, реализуется краеведческий принцип преподавания географии, что соответствует требованиям ФГОС. Наблюдения за происходящими в природе явлениями (чаще всего - метеорологическими, биологическими, реже - гидрологическими, геоморфологическими), выявление сезонной ритмичности, сравнение, сопоставление, анализ, синтез – это те постоянные умения, которые используются в географии. Мы прокладываем маршруты по карте района и своего населенного пункта, производим простейшую съемку местности, собираем собственную коллекцию горных пород, описываем и изучаем реку Ея, на которой стоит станция Кущевская, строим сначала графики изменения температуры и розу ветров, а затем климатограмму для ст. Кущевской, изучаем почву своей местности, описываем природные комплексы и т.д. Очень любят учащиеся такую форму организации учебного процесса как экскурсия, работа на местности. Непосредственная работа в природе способствует формированию у ребят прочных и глубоких знаний по географии.

К сожалению, экскурсии в природу часто лимитированы временем и зависят от погодных условий, а в непосредственной близости к нашей школе «всё меньше окружающей природы, всё больше окружающей среды». Но на примере саги и парка можно выявить взаимосвязи между компонентами природы в природном и антропогенном комплексе.

Особый интерес вызывают экскурсии на местные предприятия, которые проводятся в 9 классе при изучении той отрасли хозяйства, к которой относится предприятие. На примере местного предприятия в ходе экскурсии учащиеся определяют факторы развития и размещения производства, что облегчает формирование понятий об отрасли хозяйства. В нашей школе 9-классники традиционно посещают в ходе экскурсии предприятие «Комус-упаковка».

Организация каждой экскурсии включает три этапа: подготовку к ней учителя и учащихся; проведение экскурсии; оформление полученного материала. Как правило, класс делится на группы, каждая из которых получает план изучения промышленного предприятия. В каждой группе определяется старший, который распределяет обязанности, а затем организует составление отчета о проделанной работе. Отчет может быть представлен в виде альбома, плаката, схемы, презентации, подкрепленной фото и (или) видеоматериалами.

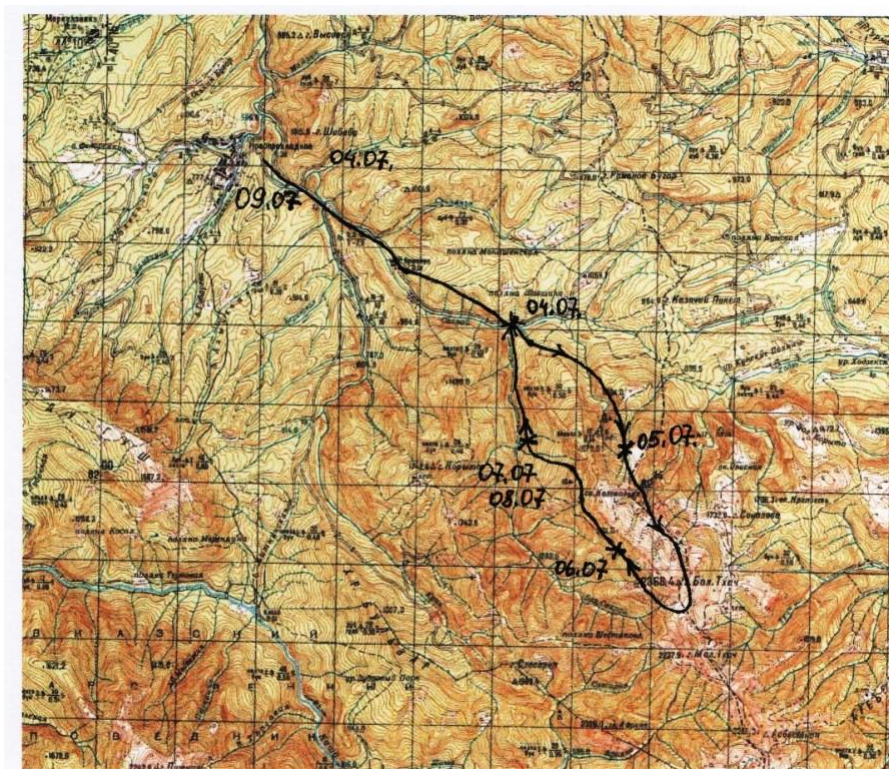
Во внеурочной деятельности большое значение для краеведческой работы играет возможность проведения элективных курсов, туристических походов, исследовательской деятельности.

В соответствии с требованиями ФГОС особую значимость приобретает проектная и исследовательская деятельность учащихся. Выдвинуть гипотезу, обнаружить проблему и, опираясь на свои материалы, найти ответ, который ещё не размещен в интернете – вот качественный результат исследовательской работы.

Детский туризм в настоящее время очень ограничен ввиду различных сложностей организационного характера. Но всегда найдутся энтузиасты, которых не остановят эти сложности. Туристско-краеведческая деятельность особенно привлекательна для школьников, она воспитывает любовь к природе, эмоционально и эстетически обогащает учащихся новыми впечатлениями, развивает ответственность, коммуникабельность, взаимовыручку. Ребята могут непосредственно наблюдать растения и животных своего края, смену природных зон в горах, рождение горных рек при таянии ледника, закрепляют понятия о строении гор (седловина, хребет, вершина, подошва и др.), об

особенностях горных рек, о залегании горных пород на обнажениях. Таким образом, географические знания становятся не абстрактными, а конкретными и более прочными. Кроме того, отмечая изменение природы в результате деятельности человека, путешествуя по родному краю, прививаются навыки поведения в природе, воспитывается бережное отношение к родной земле.

Летом 2016 года учащиеся СОШ № 16 (18 человек) стали участниками похода на Большой Тхач по маршруту Новопрохладное - Большой Тхач - Новопрохладное (Майкопский район, республика Адыгея). Туристический поход прошел с целью изучения природных комплексов Кубани и Северного Кавказа.



По инициативе управления образованием создана карта Куцевского района «Объекты природы, экономики, истории и культуры Куцевского района». На врезке к ней размещен план районного центра – станицы Куцевской. Благодаря системе условных знаков на этой карте показаны 4 особоохраняемых природных территории района, 11 зон отдыха населения, 5 храмов, 49 памятников истории, а также достопримечательности, мемориальные комплексы, объекты экономики и социальные объекты Куцевского района. Эта карта на большом стенде размещена в каждом





маленького школьного двора, что позволяет не только проявить творчество и инициативу (согласовывая с директором школы свои задумки), хозяйственную смекалку, трудолюбие, но и нести ответственность за свой участок. Кроме того, важно продумать, какие растения высадить, учитывая освещенность, влажность, чтобы они выглядели красиво и максимально долго радовали глаз.

Таким образом, краеведческая работа делает теоретические знания по предмету прочными и жизненно важными, востребованными, личностно-значимыми, выступает как средство развития познавательного интереса к географии. Общение с природой, использование местного, знакомого детям материала, участие в социально-значимых проектах способствуют не только эстетическому и экологическому воспитанию школьников, но и развитию личности, формированию любви к своей Родине.